



SOMMAIRE

ÉDITO

L'ÉQUIPE RÉDACTIONNELLE

RÉTROSPECTIVE PHOTOS

RUBRIQUE PEOPLE

RUBRIQUE ARTISTIQUE

RUBRIQUE CULINAIRE

PROGRAMME DES ANIMATIONS

LES ANNIVERSAIRES DU MOIS D'AVRIL

NOUVEAUX RÉSIDENTS

INFOS PRATIQUES

INFOS RSO : Responsabilité Sociétale des Organisations

RUBRIQUE JEUX



MARIE-CLAIRE PROVIN
Rubrique artistique



ALAIN BOUVIER
Rubrique people



ANNE-MARIE LECLERC
Rubrique culinaire



Un mois d'avril placé sous le signe du soleil ? On croise les doigts ! Ce mois-ci, opération jardinage, nous avons tous besoin de sortir et de prendre l'air !

Bonne lecture
Florence DROUET,
Directrice

Activités jardinage

Avec l'arrivée des beaux jours, les ateliers jardinage s'apprêtent à reprendre au sein de la maison pour le plus grand plaisir de tous.

Encadrés par Amaury, ces moments conviviaux offriront l'occasion de renouer avec la nature et d'évoquer de précieux souvenirs. Chacun pourra participer selon ses envies : semer, arroser, rempoter ou simplement profiter du jardin.

Les passionnés de jardinage auront plaisir à partager leurs connaissances et leurs conseils. Les premières plantations de fleurs et d'herbes aromatiques annonceront une saison riche en couleurs et en parfums.

Ces ateliers seront aussi l'occasion de profiter de l'air extérieur et des premiers rayons de soleil, nous en avons tous besoin !

Une belle reprise en perspective, synonyme de partage et de moments chaleureux à venir.



Info lingerie

Nous vous rappelons que chaque nouveau vêtement doit être déposé à l'accueil ou en lingerie pour que nous puissions **l'enregistrer** et **l'étiqueter**. Le linge monté en chambre sera bloqué en lingerie après le 1^{er} lavage, nous vous remercions de votre compréhension.

Dates à retenir :

- Vendredi 03 avril : Atelier Snoezelen
- Mardi 07 avril : Messe de Pâques
- Mercredi 8 avril : Chasse aux œufs
- Mardi 21 avril : Groupe de parole des résidents
- Vendredi 24 avril : Jardinage
- Mercredi 29 avril : Tournoi de pétanque



ACPPA **Guynemer**
EHPAD à Wimeroux

QR code

Bienvenue

Suivez l'actualité de la Résidence Guynemer sur notre blog :

<https://guynemer.groupe-acppa.fr/>

Programme des animations

Actualités de l'établissement

Photos et vidéos des moments partagés

R ETROSPECTIVE PHOTOS

Les sorties

Musée du Louvre-Lens

Une sortie culturelle a été organisée avec les résidents au Louvre-Lens.

Cette visite a permis de découvrir différentes œuvres et expositions, offrant un moment d'évasion et de curiosité culturelle. Les résidents ont pu échanger autour des œuvres présentées et partager leurs impressions dans une ambiance conviviale.



RETROSPECTIVE PHOTOS



Les animations



En ce début d'année, Madame Drouet, directrice de l'établissement a adressé ses meilleurs vœux à l'ensemble des résidents, des familles et des équipes. Ce moment a été l'occasion de partager un instant chaleureux et convivial autour de la traditionnelle galette des rois, permettant à chacun de débiter l'année dans la bonne humeur.



R ETROSPECTIVE PHOTOS



Les animations



À l'occasion de la Chandeleur, une animation gourmande a été proposée aux résidents autour de la préparation et de la dégustation de crêpes. Ce moment convivial a permis de partager des souvenirs, d'échanger autour des traditions et de profiter d'un instant chaleureux.

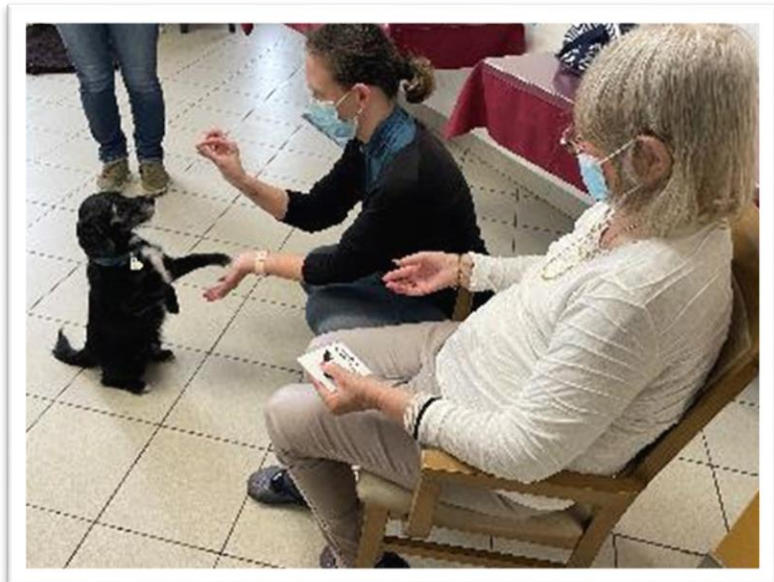


R

ETROSPECTIVE PHOTOS



Les animations



Une animation de médiation animale a été proposée aux résidents, offrant un moment de douceur et de bien-être. La présence des animaux a suscité de nombreuses réactions positives, favorisant les échanges, les souvenirs et les émotions. Les résidents ont pu interagir avec eux, les caresser et partager un instant apaisant et convivial.



R ETROSPECTIVE PHOTOS



Les animations



À l'occasion du carnaval, une animation festive a été organisée au sein de l'établissement.

Tous les participants ont partagé un moment de convivialité autour de déguisements, de musique et de bonne humeur. Certains participants ont pris plaisir à se costumer, tandis que d'autres ont profité de l'ambiance joyeuse.



RETROSPECTIVE PHOTOS



Les animations



À l'occasion de la Saint-Patrick, une animation sur le thème de l'Irlande a été proposée aux résidents.

Ce moment a permis de découvrir la culture irlandaise à travers des échanges et des présentations. Les participants ont également pris part à des danses irlandaises, dans une ambiance festive et conviviale. La dégustation de différentes bières a complété cet instant de partage, favorisant les interactions et le plaisir des sens.





FLAVIO MUCCIANTE

M. Bouvier : Bonjour Flavio. Cette interview est réalisée dans le cadre de la rubrique « People » de *L'Étoile de Wimereux*. Vous avez rejoint la résidence Guynemer le 30 janvier 2026. Pouvez-vous nous présenter votre parcours professionnel ?

Flavio : Bonjour Monsieur Bouvier. J'ai suivi des études d'infirmier à l'IFSI de Calais. Après l'obtention de mon diplôme, j'ai exercé pendant 18 mois à l'hôpital de Calais, où j'ai eu l'opportunité de travailler dans plusieurs services, notamment les urgences, la réanimation, les soins intensifs ainsi que le centre de rétention administrative. Ces expériences m'ont permis d'acquérir des compétences variées et de développer ma capacité d'adaptation.

M. Bouvier : Qu'est-ce qui vous a motivé à rejoindre l'EHPAD Guynemer ?

Flavio : J'ai toujours eu un très bon contact avec les personnes âgées, et j'apprécie particulièrement la dimension humaine de ce métier. Travailler en EHPAD me permet de m'inscrire dans une relation de proximité avec les résidents, tout en évoluant au sein d'une équipe pluridisciplinaire.

M. Bouvier : Comment s'est déroulée votre intégration au sein de la résidence ? L'ambiance correspond-elle à vos attentes ?

Flavio : Mon intégration s'est très bien passée. J'ai été chaleureusement accueilli par l'ensemble de l'équipe, ce qui m'a permis de trouver rapidement mes repères. L'ambiance de travail est conviviale et bienveillante, en accord avec ce que j'espérais.

M. Bouvier : Pour terminer, pouvez-vous nous parler de vos loisirs ?

Flavio : Je suis assez sportif : je pratique notamment la course à pied. J'aime également voyager, découvrir de nouvelles cultures, et bien sûr profiter des plaisirs de la gastronomie !

M. Bouvier : Merci Flavio pour cet échange et tous nos encouragements pour la suite de votre parcours au sein de la résidence !



Jacques Chirac est né le 29 novembre 1932 à Paris. D'origine corrèzienne, ses grands-parents étaient instituteurs, et son père employé de banque et administrateur d'une société d'aéronautique. Enfant unique, il effectue ses études à Paris, et passe par l'Institut d'études politiques en 1951. Après Sciences Po, il effectue son service militaire en Algérie. Il intègre ensuite l'ENA d'où il sort diplômé en 1959. Au début des années 60, il devient chargé de mission au cabinet du premier ministre Georges Pompidou. Il s'engage alors en politique, et devient secrétaire d'État aux Affaires sociales. Durant la décennie 60, il s'attèle à remplir les missions de ses mandats locaux, Conseiller municipal de Sainte-Féréole, député de Corrèze, Conseiller général de Corrèze. Parallèlement, il gravit peu à peu les échelons des postes gouvernementaux. En 1972, il est nommé Ministre de l'agriculture et du développement rural. Lors des élections présidentielles de 1974, il soutient Valéry Giscard d'Estaing qui le nomme Premier Ministre en mai 1974. Homme de convictions, Jacques Chirac, en désaccord avec la politique gouvernementale démissionne de son poste en août 1976. A la fin de la même année, il fonde un nouveau parti politique, le RPR (Rassemblement pour la République). En mars 1977, il devient maire de Paris, mandat qu'il occupe jusqu'en 1995. Jacques Chirac se présente à la présidence de la République mais échoue à deux reprises, face à François Mitterrand. Le 17 mai 1995, il devient le 22ème Président de la République. Il est réélu à la présidence en mai 2002. Le 14 juillet 2002, lors du défilé militaire, il échappe à une tentative d'assassinat menée par un militant d'extrême droite. Jacques est passionné d'arts primitifs et est à l'origine de la création du musée des Arts et Civilisations d'Afrique, d'Asie, d'Océanie et des Amériques. En 2007, lors de la campagne électorale des élections présidentielles, il annonce qu'il ne sera pas candidat et apporte son soutien à Nicolas Sarkozy qui est élu Président de la République. Depuis juin 2008, Jacques Chirac préside la Fondation Chirac. Victime d'un accident vasculaire cérébral en 2005, sa santé devenue plus fragile le contraint à se retirer de la vie politique en 2007. En novembre 2014, il fait sa dernière apparition publique lors d'une cérémonie officielle. Hospitalisé à plusieurs reprises depuis, il est notamment affaibli par une infection pulmonaire en septembre 2016. Côté vie privée, Jacques Chirac rencontre, lors de ses études à Sciences Po, Bernadette Chodron de Courcel, qu'il épouse le 16 mars 1956. Ils ont deux filles, Laurence et Claude. Le couple adopte Anh Dao Traxel en 1979. Ils ont également un petit-fils, Martin. Le 14 avril 2016, Laurence, sa fille aînée meurt à l'âge de 58 ans des suites d'un malaise cardiaque. Le 26 septembre 2019, Jacques Chirac meurt à l'âge de 86 ans



Gâteau Lapin de Pâques au chocolat



Ingrédients

- 3 œufs
- 75g de sucre en poudre
- 90g de beurre
- 100g de farine
- 160g de chocolat dessert en tablette
- 1/2 sachet de levure
- 10cl d'eau au fond de la cocotte

Préparation du gâteau pour Pâques

1. Mélangez les jaunes d'œufs avec le sucre
2. Ajoutez le beurre et le chocolat fondu et travaillez bien le mélange
3. Ajoutez la farine préalablement tamisée avec la levure puis incorporez les blancs d'œufs en neige
4. Versez le mélange dans le moule beurré et fariné
5. Placez le moule au fond de la cocotte
6. Versez l'eau au fond de la cocotte
7. Fermez la cocotte et mettez en cuisson

Temps de cuisson



Pour **6 personnes**



Durée totale : **50mn**



Temps de préparation : **20mn**



Temps de cuisson : **30mn**





AVRIL	MATIN - 11H30 à 12H	APRES-MIDI - 15H à 16H30
1 Mercredi	Petit déjeuner résidents/salariés	Blagues party 😄
2 Jeudi	Gym douce 10H30 	Animation avec l'école Kergomard
3 Vendredi	Atelier individuel	Atelier snoezelen 
4 Samedi	Atelier esthétique	Jeux de société
5 Dimanche	Atelier bien-être	Jeux / Film au salon
6 Lundi de Pâques		
7 Mardi	Atelier numérique	Messe de Pâques 
8 Mercredi	Renforcement musculaire	Chasse aux œufs 
9 Jeudi	Gym douce 10H30	Atelier sensoriel
10 Vendredi	Atelier individuel	N'oubliez pas les paroles 
11 Samedi	Atelier esthétique	Jeux de société
12 Dimanche	Atelier bien-être	Jeux / Film au salon
13 Lundi	Revue de presse	Jeux de société
14 Mardi	Atelier vélo 	Atelier équilibre à 15h30
15 Mercredi	Atelier prévention des chutes	Atelier mandala

PROGRAMME ANIMATIONS



AVRIL	MATIN - 11H30 à 12H	APRES-MIDI - 15H à 16H30
16 Jeudi	Gym douce 10H30	Atelier Manuel à 15h30
17 Vendredi	Atelier cognitif 	Quizz culture générale
18 Samedi	Atelier esthétique	Jeux de société
19 Dimanche	Atelier bien-être	Jeux / Film au salon
20 Lundi	Revue de presse	Atelier écriture 
21 Mardi	Epluchage de fruits 	Groupe de paroles / Jeux d'adresse
22 Mercredi	Renforcement musculaire	Atelier culinaire 
23 Jeudi	Gym douce 10H30 	Blind test musical
24 Vendredi	Atelier individuel	Atelier jardinage 
25 Samedi	Atelier esthétique	Jeux de société
26 Dimanche	Atelier bien-être	Jeux / Film au salon
27 Lundi	Revue de presse	Atelier mémoire
28 Mardi	Café papote 	Fêtes des anniversaires 
29 Mercredi	<i>Nouveau</i> Animation avec crèche Omayé 	Tournoi de pétanque
30 Jeudi	Gym douce 10H30	Sortie extérieure / Jeux



ANNIVERSAIRES



3 AVRIL

Mme LEGRAND Anne-Marie
fêtera ses 91 ans



5 avril

Mme PECRIAUX Yolande
fêtera ses 89 ans



10 AVRIL

Mme RIOUAL Mathilde
fêtera ses 95 ans



11 avril

Mme VANDECASTEELE Claudie
fêtera ses 90 ans



14 avril

Mme VIMMER Françoise
fêtera ses 89 ans



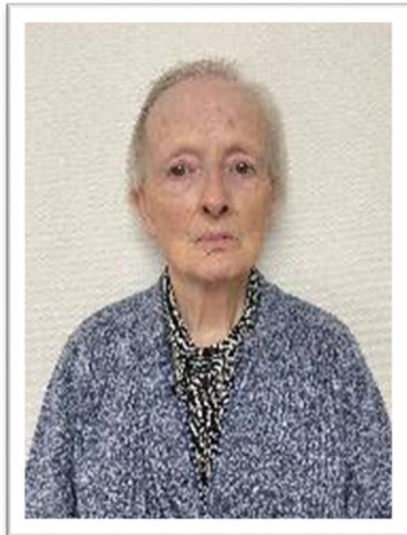


ANNIVERSAIRES



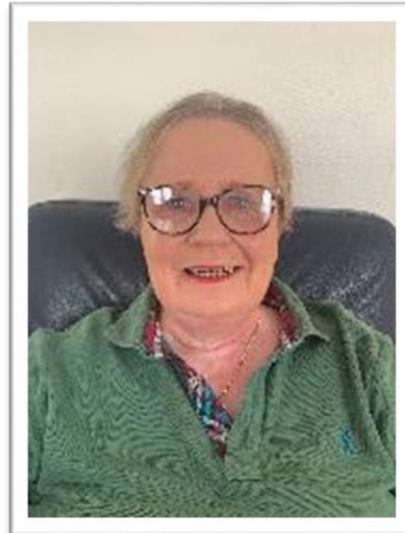
14 AVRIL

Mme MAHO Odette
fêtera ses 84 ans



22 AVRIL

Mme LECLERCQ Anne-Marie
fêtera ses 75 ans



25 AVRIL

Mme JUSTIN Marguerite
fêtera ses 76 ans



28 AVRIL

M. PREUVOTS Claude
fêtera ses 80 ans



29 JANVIER

Mme BOURGAIN Marguerite
fêtera ses 92 ans





Florence DROUET,
Directrice



Pierre D'HEM,
Médecin coordonnateur



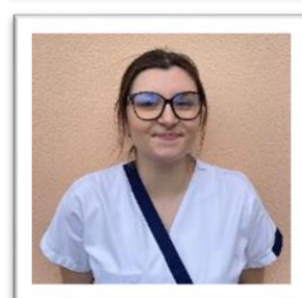
Isabelle LEBRUN,
Adjointe de Direction



Flavio Mucciante
Infirmier



Valérie BENARD,
Responsable Hôtelière



Alice POUILLY,
Infirmière



Amaury MIELLOT,
animateur



Marie DUHAMEL,
Infirmière



Laure CHOCHOIS,
Ergothérapeute



Jessica FRAEYE,
Infirmière



Elodie CORDIER,
Cadre de Santé



Céline LECONTE,
Secrétaire administrative

R ESPONSABILITÉ SOCIÉTALE DES ORGANISATIONS

Les bons réflexes pour l'énergie et l'eau



Électricité : les bons réflexes

Gestes pour Tous
(Résidents, familles, personnel)



Éteignez les lumières en sortant, privilégiez la lumière naturelle, éteignez le TV si personne ne regarde, évitez les veilles inutiles et débranchez les chargeurs.

Responsabilités Spécifiques du Personnel



Éteignez les postes informatiques le soir, regroupez vos impressions et adaptez l'éclairage par zone selon les besoins réels.



Vigilance dans les zones communes : Le personnel doit vérifier l'extinction des lumières dans les salles peu fréquentées comme l'infirmerie ou les vestiaires, et éteindre la chambre si le résident est absent.



Chauffage / Gaz : confort oui, gaspillage non

Maîtrise de l'aération



Ne laissez pas les fenêtres ouvertes si le chauffage tourne ; pour aérer, ouvrez grand à 10 minutes puis refermez immédiatement.

Optimisation de la diffusion de chaleur



Pour garantir l'efficacité des radiateurs, il est impératif de ne pas les couvrir avec du linge ou de les obstruer avec du mobilier.

Signalement proactif



Si une pièce semble anormalement chaude ou froide, signalez-le immédiatement pour un ajustement technique.



Eau : chaque goutte compte

Usage raisonné au quotidien pour Tous



Fermez le robinet pendant le brossage des dents, ne laissez pas l'eau couler inutilement et adaptez l'usage de la chasse d'eau.



Signalement critique des fuites. Signalez sans délai toute anomalie constatée sur un robinet, une chasse d'eau ou une tuyauterie pour stopper le gaspillage.

Optimisation des cycles de lavage (Personnel)



Remplissez complètement les lave-vaisselle et lave-linge avant de les lancer et privilégiez systématiquement les cycles 'Éco'.

Contrôle après usage



Le personnel doit s'assurer qu'aucun robinet ne goutte, particulièrement dans les chambres et les vestiaires.

Engagement Collectif

“ Ensemble pour demain :
Chaque petit geste compte et notre
engagement collectif est la clé pour
préserver nos ressources énergétiques. ”

Les mots mêlés : Les fleurs du printemps

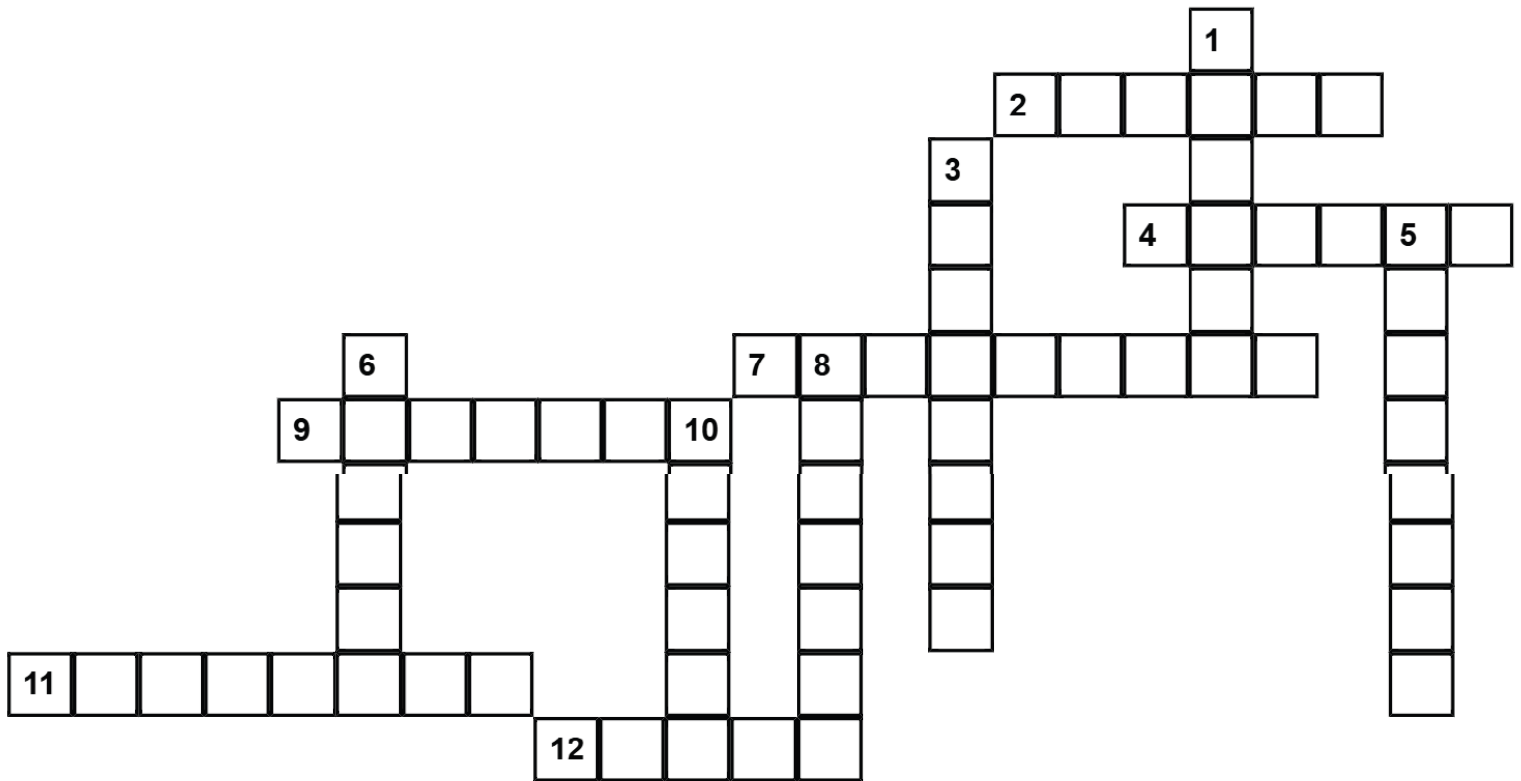
V	B	M	R	I	P	B	N	D	V	N	Z	H	V	B
B	I	M	I	T	M	A	B	O	E	H	P	J	W	O
U	Y	O	P	M	R	E	H	T	N	I	C	A	J	U
L	V	L	L	C	O	A	U	T	K	S	F	V	E	R
B	O	Q	I	E	R	S	I	E	M	X	Z	T	N	G
E	D	S	B	F	T	B	A	L	X	Z	T	U	O	E
N	S	J	I	T	X	T	S	E	O	E	E	A	M	O
E	M	U	G	U	E	T	E	J	R	N	N	H	É	N
K	M	R	R	F	E	H	K	E	A	L	G	Y	N	A
C	Y	K	X	P	T	H	U	X	C	H	L	A	A	H
N	H	X	I	Y	U	Q	H	A	Q	A	A	N	M	W
F	Y	L	M	K	Â	R	N	E	B	O	N	Q	R	Z
V	U	D	H	P	J	O	N	Q	U	I	L	L	E	F
T	B	X	W	B	B	K	W	Q	X	O	K	E	Z	J
K	N	I	O	E	F	K	A	E	N	V	T	Z	F	S

Retrouve les mots suivants :

Violette, pâquerette, bourgeon, jonquille, tulipe, narcisse,
jacinthe, muguet, mimosa, bulbe, magnolia, anémone

2) GRILLE DE MOTS CROISÉS

Mots à placer : Fleurs - Arrosoir - Papillon - Tondeuse - Soleil - Potager - Oiseau - Tulipe - Jardinier - Abeille - Rosier - Herbe.



HORIZONTAL :

2. Plantes colorées qui poussent au printemps.
4. Animal volant qui revient au printemps.
7. Personne qui s'occupe des plantes et fleurs dans un jardin.
9. Endroit du jardin où l'on cultive des légumes.
11. Insecte volant souvent associé au printemps et aux jardins.
12. Plante verte qui recouvre le sol dans un jardin.

VERTICAL :

1. Fleur emblématique du printemps, souvent de couleur vive.
3. Appareil utilisé pour couper l'herbe dans un jardin.
5. Outil utilisé pour arroser les plantes du jardin.
6. Astre lumineux qui réchauffe la terre au printemps.
8. Insecte pollinisateur essentiel à la vie des plantes.
10. Arbuste à fleurs souvent présent dans les jardins.

Un peu de calcul

1. La chasse aux œufs

Dans un jardin, Léontine trouve **12 œufs** et Jean en trouve **8**.

👉 Combien d'œufs ont-ils trouvés en tout ? -

2. Le partage de chocolats

Il y a **24 chocolats** à partager entre **6 enfants**.

👉 Combien chaque enfant reçoit-il ? -

3. Les paniers de Pâques

Chaque panier contient **5 œufs**.

On prépare **7 paniers**.

👉 Combien d'œufs faut-il au total ? -

4. Les œufs cachés

On a caché **50 œufs** dans le jardin.

Les enfants en trouvent **38**.

👉 Combien d'œufs restent cachés ? -

5. Chocolats en promotion

Un lapin en chocolat coûte **6 €**.

On en achète **4**, mais il y a une réduction de **5 €** au total.

👉 Combien paie-t-on ? -

6. Problème bonus (logique + calcul)

Dans une chasse aux œufs :

- Paul trouve 3 œufs de plus que Marie
- Marie trouve 7 œufs

👉 Combien Paul a-t-il trouvé d'œufs ? -

Mandala du printemps





Guynemer
EHPAD à Wimereux

GROUPE ACPPA — Résidence Guynemer

100 Avenue François Mitterrand

62 930 WIMEREUX

Tél : 03 21 83 17 88

Fax : 03 21 87 03 07

guynemer@groupe-acppa.fr

www.groupe-acppa.fr



*AVEZ-VOUS
lu le LIVRE?*

Retrouvez les infos de la Résidence à l'adresse
suivante : <https://guynemer.groupe-acppa.fr>

Ou via le QR Code suivant:

BLOG

